

HOJA DE DATOS DEL PRODUCTO

Sika AnchorFix®-3+

ADHESIVO PARA ANCLAJE DE ALTA RESISTENCIA, A BASE DE RESINAS EPOXI DE DOS COMPONENTES

DESCRIPCION DEL PRODUCTO

Adhesivo tixotrópico de dos componentes, a base de resinas epoxi de alta resistencia, libre de disolventes.

USOS

Sika AnchorFix®-3+ may only be used by experienced professionals.

Para la fijación de anclajes no expansivos en los siguientes casos:

Anclajes estructurales

- Redondos de acero corrugado en trabajos de reparación u obra nueva.
- Barras corrugadas.
- Pernos y sistemas de sujeción especiales.

Instalación de servicios mecánicos y eléctricos (calefacción y ventilación, aparatos sanitarios).

- Anclaje de soportes para conductos y equipos.

Trabajos con metal, carpintería:

- Fijación de barandillas, balaustradas.
- Fijación de pretilas.
- Fijación de marcos de ventanas y puertas.

Sobre los siguientes soportes:

- Hormigón.
- Piedra natural.
- Roca sólida.
- Mampostería.
- Acero.
- Madera.

CARACTERISTICAS / VENTAJAS

- Largo tiempo abierto.
- Se puede utilizar en hormigón húmedo.
- Alta capacidad de carga.
- Ensayo ETA.
- No descuelga, aplicable incluso en techos.
- Libre de estireno.
- Aplicable con pistolas convencionales.
- Excelente adherencia al soporte.
- Sin retracción, durante el endurecimiento.
- Aplicación con pistolas convencionales (cartucho de 250 ml).
- Bajo olor.
- Baja pérdida de material.

CERTIFICADOS / NORMAS

Ensayado según ETAG001 y NF

Producto para anclajes de armaduras de acero según EN 1504-6:2006, con Declaración de Prestaciones 02 04 03 01 003 0 000002 1001, con Certificado de conformidad del control de producción en fábrica según el certificado número 0921/CPD/2056, provisto del Marcado CE.

INFORMACION DEL PRODUCTO

Presentación

- Cartuchos de 250 ml, 12 por caja
Palet: 60 cajas con 12 cartuchos
- Cartuchos de 400 ml, 12 por caja
Palet: 50 cajas con 12 cartuchos

Color	Componente A:	Translúcido
	Componente B:	Gris
	Componentes A+B mezclados:	Gris claro
Conservación	12 meses desde su fecha de fabricación. Todos los cartuchos de SikaAnchorFix®-3+ tienen la fecha de caducidad impresa en la etiqueta.	
Condiciones de Almacenamiento	En sus envases de origen bien cerrados y no deteriorados, almacenados en lugar fresco y seco, alejado de fuentes de calor a temperaturas de entre +5°C y +30°C. Protegido de la acción directa del sol	
Densidad	Componente A:	1,18 kg/l
	Componente B:	1,71 kg/l
	Componentes A+B mezclados:	1,45 kg/l

INFORMACION TECNICA

Resistencia a Compresión	(ASTM D 695-96)			
	Tiempo de curado	+5 °C	+23 °C	+40 °C
	16 horas	~11 N/mm ²	~94 N/mm ²	~108 N/mm ²
	1 día	~17 N/mm ²	~104 N/mm ²	~115 N/mm ²
	3 días	~86 N/mm ²	~112 N/mm ²	~123 N/mm ²
	7 días	~89 N/mm ²	~114 N/mm ²	~127 N/mm ²
	±5 N/mm ²			
Resistencia Térmica	-40°C to +45°C, +45°C exposición prolongada			

INFORMACION DE APLICACIÓN

Proporción de la Mezcla	Componente A : Componente B = 1 : 1 en volumen		
Espesor de Capa	Máx. 5 mm		
Tixotropía	No descuelga, aplicable incluso en techos.		
Temperatura del Producto	Sika AnchorFix® -3+ debe estar a temperaturas entre +5°C y +30°C.		
Temperatura Ambiente	Mín. 0°C / Máx. +40°C		
Punto de Rocío	La temperatura del soporte durante la aplicación deberá estar al menos +3°C por encima del punto de rocío para evitar condensación.		
Temperatura del Soporte	Mín. 0°C / Máx. +40°C		
Tiempo de Curado	Temperatura del soporte	Tiempo abierto T_{gel}	1) Tiempo de curado T_{cur} *
	+35°C – +40°C	10 minutos	7 horas
	+20°C – +35°C	15 minutos	14 horas
	+10°C – +20°C	35 minutos	30 horas
	+5°C – +10°C	75 minutos	45 horas

¹⁾ En hormigón húmedo el tiempo de curado debe ser el doble.
* Temperatura mínima del cartucho: +5°C

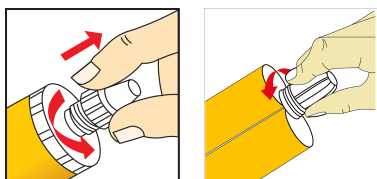
INSTRUCCIONES DE APLICACION

CALIDAD DEL SOPORTE

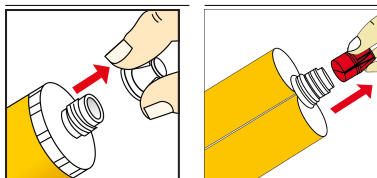
Los soportes de hormigón y mortero deben tener una edad mínima de 28 días.
 Se debe verificar la resistencia del soporte (hormigón, mampostería, piedra natural).
 Se deben hacer ensayos de arrancamiento si se desconoce la resistencia del soporte.
 La superficie del taladro debe estar limpia, seca, libre de grasas y aceites, etc.
 Se deben eliminar las partículas mal adheridas.
 Los redondos de acero corrugado y las varillas rosca- das tienen que limpiarse de aceites, grasas u otras sus- tancias o partículas como suciedad, etc.

MEZCLADO

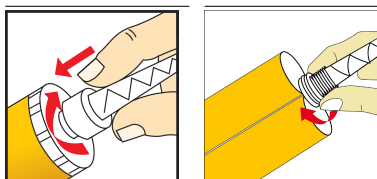
Coger el cartucho



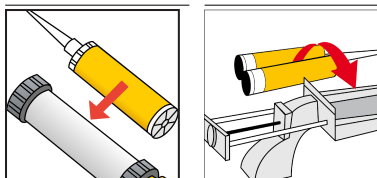
Desenroscar y quitar la tapa blanca



Tirar de la bo- quilla



Enroscar la bo- quilla mezclado- ra



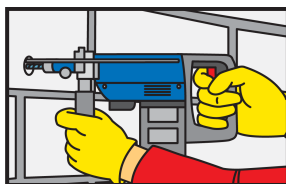
Colocar el cartucho en la pistola y empezar la aplicación

Cuando se interrumpen los trabajos la boquilla mezcla- dora se puede quedar puesta en el cartucho. Si la resi- na ha endurecido en la boquilla cuando se reanuden los trabajos, se debe utilizar una boquilla nueva.

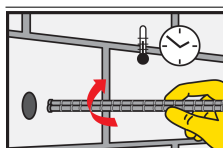
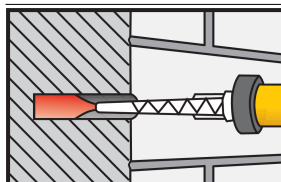
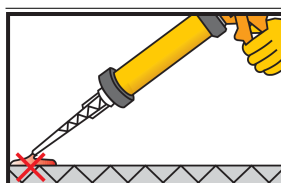
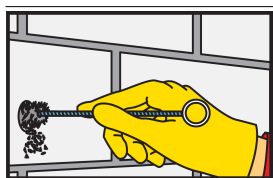
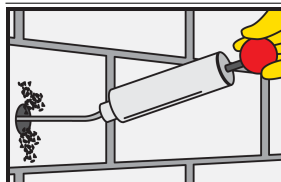
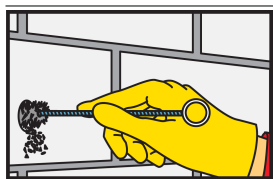
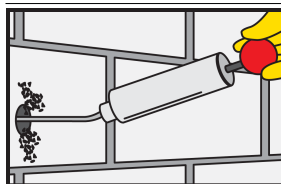
Cuando se va a almacenar un cartucho vacío, quitar la boquilla, limpiar el cartucho con un trapo seco y vol- ver a poner el tapón.

METODO DE APLICACIÓN / HERRAMIENTAS

Comentarios generales



Realizar el agujero de diá- metro y profundidad re- queridos con un taladro eléctrico .El diámetro del taladro debe estar de acuerdo al diámetro de la



barra a anclar.

Cada vez que se limpie el taladro se debe soplar, a continuación con una bomba de soplado o aire comprimido, empezando desde el fondo del tala- dro(al menos 2 veces).
 Importante: Usar compre- sores libres de aceite.

Se debe limpiar el taladro con un cepillo redondo (al menos 2 veces) .El diáme- tro del cepillo debe ser mayor que el diámetro del taladro.

Cada vez que se limpie el taladro se debe soplar, a continuación con una bomba de soplado o aire comprimido, empezando desde el fondo del tala- dro(al menos 2 veces).
 Importante: Usar compre- sores libres de aceite.

Se debe limpiar el taladro con un cepillo redondo (al menos 2 veces) .El diáme- tro del cepillo debe ser mayor que el diámetro del taladro

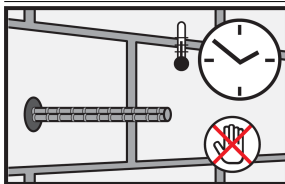
Cada vez que se limpie el taladro se debe soplar, a continuación con una bomba de soplado o aire comprimido, empezando desde el fondo del tala- dro(al menos 2 veces).
 Importante: Usar compre- sores libres de aceite.

Extrusionar aproxima- damente dos veces hasta que aparezcan los dos componentes mezclados. No usar este material. De- jar de hacer presión y limpi- ar la entrada del cartucho con un trapo.

Injectar el adhesivo en el taladro, empezando desde el fondo, llevando la boquilla hacia atrás pro- gresivamente. En cual- quier caso se debe evitar la entrada de aire. Para anclajes de cierta profun- didad se puede utilizar un tubo alargador

Insertar el anclaje con un ligero movimiento de giro en el taladro relleno de resina. Debe salir algo de adhesivo por exceso.

Importante: El anclaje debe ser colocado durante el tiempo abierto de la resina.



Durante el tiempo de endurecimiento de la resina no se debe mover o aplicar carga alguna. Se deben limpiar inmediatamente las herramientas con Sika Colma Limpia-dor. Después de la aplicación lavar manos y piel con agua y jabón.

Nota importante: Anclajes en bloques huecos: Usar Sika AnchorFix® -1

NOTAS

Todos los datos técnicos expuestos en esta Hoja de Datos de Producto están basados en ensayos de laboratorio. Las medidas reales de estos datos pueden variar debido a circunstancias más allá de nuestro control.

RESTRICCIONES LOCALES

Tener en cuenta que como consecuencia de las regulaciones específicas locales el funcionamiento de este producto puede variar de un país a otro.

Consulte la Hoja de Datos Local para su descripción exacta de los campos de aplicación.

ECOLOGIA, SEGURIDAD E HIGIENE

Para cualquier información referida a cuestiones de seguridad en el uso, manejo, almacenamiento y eliminación de residuos de productos químicos, los usuarios deben consultar la versión más reciente de la Hoja de Seguridad del producto, que contiene datos físicos, ecológicos, toxicológicos y demás cuestiones relacionadas con la seguridad.

NOTAS LEGALES

Esta información y, en particular, las recomendaciones relativas a la aplicación y uso final del producto, están dadas de buena fe, basadas en el conocimiento actual y la experiencia de Sika de los productos cuando son correctamente almacenados, manejados y aplicados, en situaciones normales, de acuerdo con las recomendaciones de Sika. En la práctica, las posibles diferencias en los materiales, soportes y condiciones reales en el lugar de aplicación son tales, que no se puede deducir de la información del presente documento, ni de cualquier otra recomendación escrita, ni de consejo alguno ofrecido, ninguna garantía en términos de comercialización o idoneidad para propósitos particulares, ni obligación alguna fuera de cualquier relación legal que pudiera existir. El usuario de los productos debe realizar pruebas para comprobar su idoneidad de acuerdo con el uso que se le quiere dar. Sika se reserva el derecho de cambiar las propiedades de los productos. Los derechos de propiedad de terceras partes deben ser respetados. Todos los pedidos se aceptan de acuerdo a los términos de nuestras vigentes Condiciones Generales de Venta y Suministro. Los usuarios deben de conocer y utilizar la versión última y actualizada de las Hojas de Datos de Producto local, copia de las cuales se mandarán a quién las solicite, o también se puede conseguir en la página "www.sika.es".

OFICINAS CENTRALES Y FABRICA

Carretera de Fuencarral, 72
P. I. Alcobendas
Madrid 28108 - Alcobendas
Tels.: 916 57 23 75
Fax: 916 62 19 38

OFICINAS CENTRALES Y CENTRO LOGÍSTICO

C/ Aragoneses, 17
P. I. Alcobendas
Madrid 28108 - Alcobendas
Tels.: 916 57 23 75
Fax: 916 62 19 38



Hoja De Datos Del Producto
Sika AnchorFix®-3+
Abril 2018, Versión 01.01
020205010030000002

SikaAnchorFix-3+-es-ES-(04-2018)-1-1.pdf