



PROCEDIMIENTO DE EJECUCIÓN

Reparaciones y Parches Sikafloor® PurCem®

22 de OCTUBRE de 2013 / VERSION 1.0 / SIKA SERVICES AG / CARLO FABER

03 de NOVIEMBRE de 2021/ versión 1.0/ SIKA S.A.U/ YOLANDA SERRANO

BUILDING TRUST



INDICE

1.	Ambito	3
2.	Reparaciones y Parches de pavimentos Sikafloor® –PurCem®.	3
2.1	Reparación y parcheos de superficies dañadas.	
2.2	Reparación de revestimientos fisurados de Sikafloor® - PurCem®	5
1.2.1	Pequeñas grietas en la superficie de revestimientos Sikafloor® - PurCem®.	5
2.2.2	Fisuras superficiales más visibles en los revestimientos Sikafloor® - PurCem®	6
3.2.3	Fisuras superficiales más visibles en los revestimientos Sikafloor® - PurCem® y losa de hormigón	7
3	Notas Legales	8
4	Palabras Clave	8

1. ÁMBITO

Procedimiento de Ejecución para reparar los revestimientos cementosos modificados con PU. Este es un extracto del Procedimiento de Ejecución para la aplicación de los productos de la gama Sikafloor® –PurCem®, cubriendo exclusivamente cómo hacer parches y reparar grietas en el suelo.

2. REPARACIONES Y PARCHES DE PAVIMENTOS SIKAFLOOR® –PURCEM®.

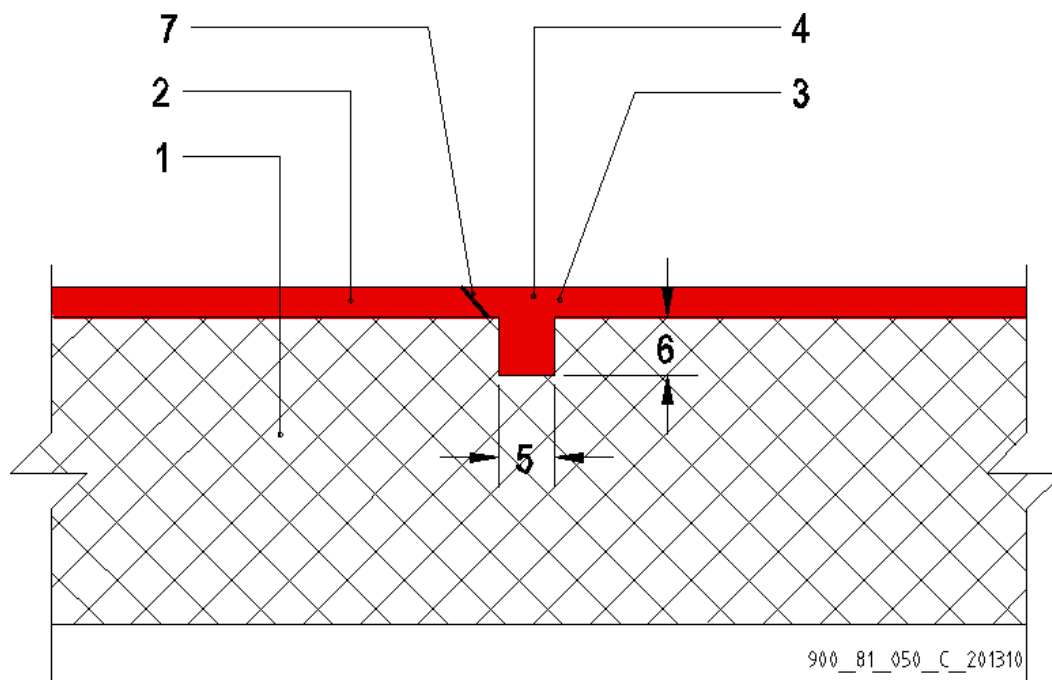
2.1 REPARACIÓN DE PARCHES Y DAÑOS SUPERFICIALES

En el caso de retirar una parte existente de pavimento Sikafloor® PurCem® y reemplazarla con un parche, será necesario crear una ranura de retención anclando este parche al igual que se habría hecho durante la instalación inicial en las inserciones. Dependiendo del escenario de exposición, (presencia de estrés térmico) puede ser necesario sellar la junta con Sikafloor® -Pro3 WF /SL.

Una situación donde por ejemplo debería existir un parche podría ser cuando se instala un nuevo drenaje o canaletas.



A continuación, se describe el procedimiento de cómo crear un parche perfecto:



1. Hormigón
2. Revestimiento existente de Sikafloor – PurCem
3. Nuevo revestimiento de Sikafloor – PurCem
4. Acanaladura de retención para anclaje.
5. Anchura de la acanaladura = 2 x espesor de revestimiento PurCem
6. Profundidad de la acanaladura = 2 x espesor de revestimiento PurCem
7. Clean saw cut

Procedimiento:

- a) Recortar la zona a reparar con una sierra de disco y cincelar la solera. Realice los cortes en un ángulo aproximado de 45° con la superficie - véase el punto 7 del dibujo.
- b) Crear las ranuras de anclaje necesarias para que la reparación se sujete - ver punto 4 del dibujo
- c) Evaluar el soporte y asegurarse de que cumple con los requisitos de resistencia, limpieza y textura indicados en el Procedimiento de Ejecución de "Evaluación y Preparación del soporte" en el apartado "evaluación del soporte", y eliminar todos los materiales sueltos y el polvo.
- d) Proteger el pavimento circundante mediante una lámina de plástico fijada con cinta adhesiva para evitar que se manche durante los trabajos de reparación.
- e) Dependiendo de las condiciones del soporte, puede ser necesario aplicar una capa de imprimación o de rayado.
- f) Colocar la nueva solera Sikafloor® - PurCem® para crear el parche - ver punto 3 del dibujo
- g) Dejar endurecer la solera entre 1 y 2 horas (dependiendo de las condiciones) y retirar la protección.

Tenga en cuenta que, dadas las características químicas de las materias primas, habrá una ligera diferencia de color entre el material antiguo (expuesto a los rayos UV) y el parche recién colocado debido al envejecimiento del primero.

Si la diferencia estética entre el parche y la antigua solera no es aceptable, la aplicación de una capa de acabado con Sikafloor® - 31 PurCem® devolverá a la superficie total un aspecto uniforme. Sin embargo, hay que tener en cuenta que pueden variar la textura de la superficie y la resistencia a la limpieza.

2.2 REPARACIÓN DE REVESTIMIENTOS FISURADOS SIKAFLOOR® - PURCEM® SCREEDS



2.2.1 Pequeñas grietas en la superficie de revestimientos Sikafloor® - PurCem®

En el caso de aparición microfisuras en la superficie de un revestimiento Sikafloor® - PurCem®, reparar con la capa de acabado / sellado Sikafloor® - 31 PurCem® puede ser la solución más fácil.

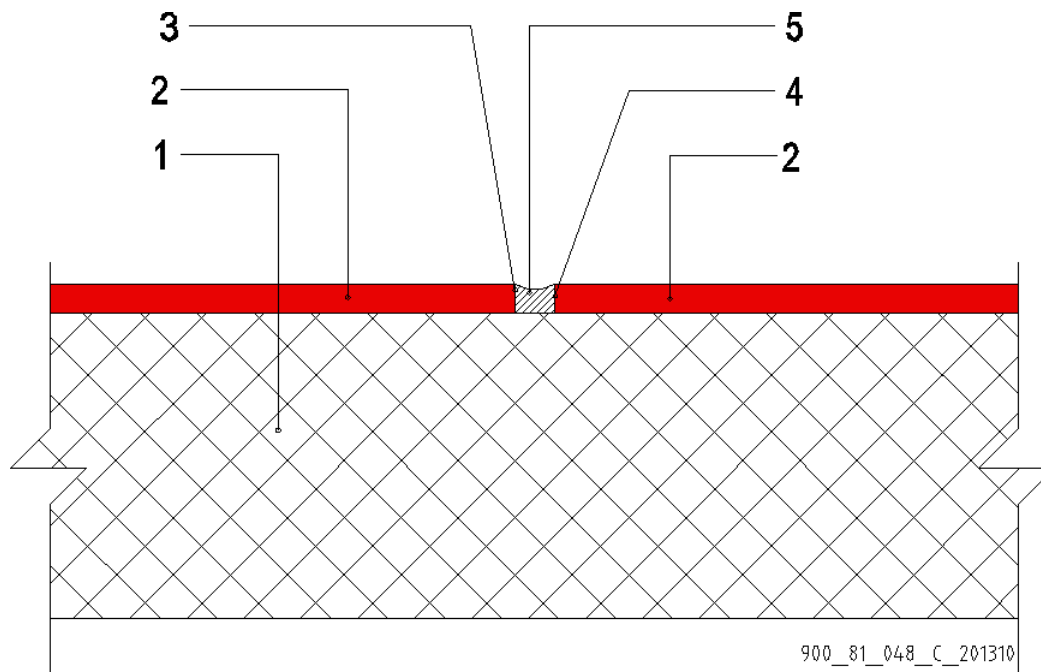
Procedimiento:

- 1) Sellar las fisuras con Sikafloor®-31 PurCem® usando éste como masilla. Como se trata de algo muy preciso y que requiere mucho trabajo, se aconseja sólo en caso de pequeñas grietas.

2.2.2 Fisuras superficiales más visibles en los revestimientos Sikafloor® - PurCem®

En caso de que las grietas sean más que una ligera microfisura, hay que abrir la grieta y evaluarla antes de elegir el método correcto.

En caso de que la grieta sólo aparezca en la solera Sikafloor® - PurCem®, el método es el siguiente:



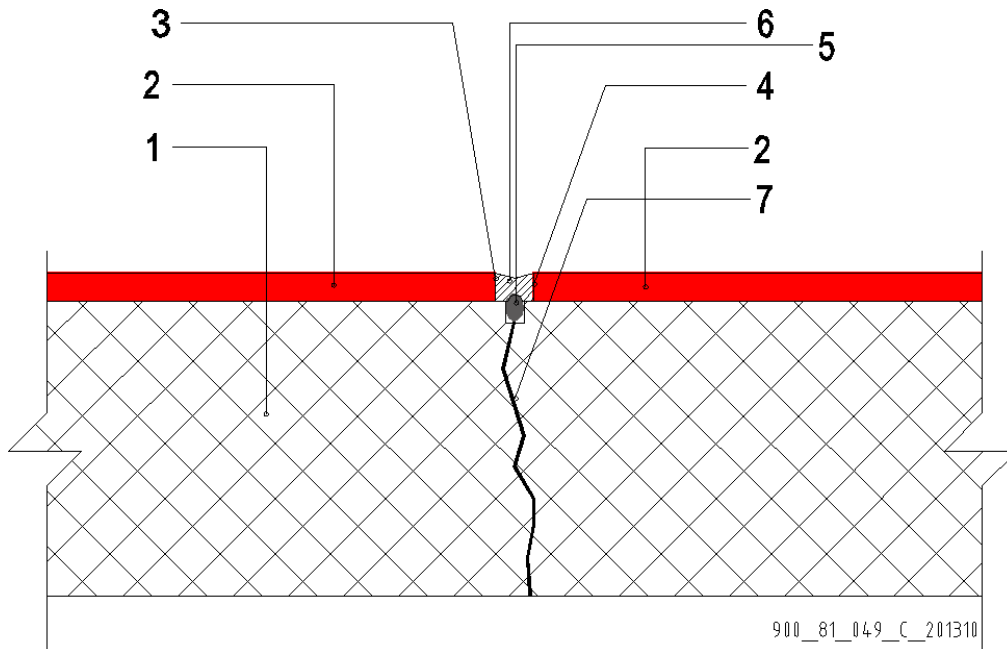
1. Hormigón
2. Revestimiento fisurado existente Sikafloor – PurCem Screed
3. Corte de sierra limpio hasta el hormigón
4. Sika Primer o Sika Primer 3N
5. Sellado con Sikaflex Pro 3 WF / SL

Procedimiento:

- 1) Abrir las grietas con un disco giratorio si son lo suficientemente rectas,
- 2) Eliminar el polvo del corte, creando un corte de sierra limpio hasta el hormigón - *ver punto 3 en el dibujo*
- 3) Imprimir los bordes del corte con Sika® Primer o Sika® Primer 3 N - *ver punto 4 en el dibujo*
- 4) Sellar con Sikaflex® Pro 3 WF / SL - *ver punto 5 en el dibujo*

2.2.3 Fisuras superficiales más visibles en los revestimientos Sikafloor® - PurCem® y losa de hormigón

En caso de que la grieta no sólo aparezca en la solera Sikafloor® - PurCem®, sino también en la losa de hormigón, el procedimiento es el siguiente:



1. Hormigón
2. Revestimiento fisurado existente Sikafloor – PurCem
3. Corte de sierra limpio hasta el hormigón
4. Sika Primer o Sika Primer 3N
5. Fondo de junta antiadherente Sika®
6. Sellador Sikaflex Pro 3 WF
7. Grieta en el hormigón

Procedimiento:

- 1) Abrir las grietas con un disco giratorio, si son lo suficientemente rectas, en el subsuelo de hormigón
- 2) Eliminar el polvo del corte, creando un corte de sierra limpio hasta el hormigón - *ver punto 3 en el dibujo*
- 3) Imprimir los bordes del corte con Sika® Primer o Sika® Primer 3 N - *ver punto 4 en el dibujo*
- 4) Colocar un fondo de junta antiadherente Sika la acanaladura realizada en el hormigón - *ver punto 5 en el dibujo*
- 5) Sellar con Sikaflex® Pro 3 WF / SL - *ver punto 6 del dibujo*

3 NOTAS LEGALES

Esta información y, en particular, las recomendaciones relativas a la aplicación y uso final del producto están dadas de buena fe, basadas en el conocimiento actual y la experiencia de Sika de los productos cuando son correctamente almacenados, manejados y aplicados, en situaciones normales, dentro de su vida útil, de acuerdo a las recomendaciones de Sika. En la práctica, las posibles diferencias en los materiales, soportes y condiciones reales en el lugar de aplicación son tales, que no se puede deducir de la información del presente documento, ni de cualquier otra recomendación escrita, ni de consejo alguno ofrecido, ninguna garantía en términos de comercialización o idoneidad para propósitos particulares, ni obligación alguna fuera de cualquier relación legal que pudiera existir. El usuario de los productos debe realizar las pruebas para comprobar su idoneidad de acuerdo con el uso que se le quiere dar. Sika se reserva el derecho de cambiar las propiedades de sus productos. Los derechos de propiedad de terceras partes deben ser respetados. Todos los pedidos se aceptan de acuerdo con los términos de nuestras vigentes Condiciones Generales de Venta y Suministro. Los usuarios deben de conocer y utilizar la versión última y actualizada de las Hojas de Datos de Productos local, copia de las cuales se mandarán a quien las solicite, o también se puede conseguir en la página <<www.sika.es>>.

4 PALABRAS CLAVE.

Sikafloor® PurCem®, reparación, Procedimiento de Ejecución.