



# Procedimiento de Ejecución Sikafloor®-2640

VERSIÓN: MAYO, 2020 / VERSIÓN 1 / SIKA S.A.U. / DEPARTAMENTO TÉCNICO

## CONTENIDO

<b>1.</b>	<b>Alcance</b>	<b>3</b>
<b>2.</b>	<b>Descripción de producto y sistema</b>	<b>3</b>
<b>3.</b>	<b>Preparación del soporte</b>	<b>4</b>
<b>4.</b>	<b>Sistemas</b>	<b>5</b>
<b>5.</b>	<b>Mezclado</b>	<b>6</b>
5.1	Equipo y herramientas de mezclado	6
5.2	Temperatura y tiempo de mezclado	7
<b>6.</b>	<b>Aplicación/Instalación</b>	<b>7</b>
6.1	Método de aplicación	7
6.2	Proveedores de herramientas de aplicación	8
<b>7.</b>	<b>Consideraciones importantes</b>	<b>9</b>
<b>8.</b>	<b>Limpieza de herramientas</b>	<b>9</b>
<b>9.</b>	<b>Mantenimiento y limpieza</b>	<b>9</b>
<b>10.</b>	<b>Notas legales</b>	<b>10</b>

## 1. ALCANCE

Procedimiento de ejecución para la aplicación del producto bi-componente a base epoxi aplicado a rodillo, y capa de sellado de curado rápido, Sikafloor®-2640. Este es un extracto del procedimiento de ejecución general (PROCEDIMIENTO DE EJECUCIÓN DE APLICACIÓN Y MEZCLADO DE SISTEMAS DE PAVIMENTOS) que cubre exclusivamente la nueva capa de sellado epoxi de curado rápido, Sikafloor®-2640.

## 2. DESCRIPCIÓN DE PRODUCTO Y SISTEMA

### Descripción del producto:

Sikafloor®-2640 es un producto bi-componente epoxi coloreado, de rápido de curado aplicado a rodillo, que puede proporcionar un acabado resistente, sin olor, de bajo mantenimiento, y resistencia al deslizamiento cuando se combina con diferentes granulometrías de arena. Se pueden alcanzar diferentes espesores de 0.6-0.8 mm.

Sikafloor®-2640 puede ser aplicado:

- Como sellado / última capa de resistencia al deslizamiento con la adición de arenas seleccionadas, recomendable para parking de estacionamiento de vehículos, hangares de mantenimiento, y zonas de procesos húmedos, por ejemplo, la industria de alimentación y bebidas.
- Acabado coloreado de textura ligera aplicado a rodillo para pavimentos de hormigón con un desgaste normal hasta medianamente alto, por ejemplo, zonas de almacenamiento, talleres de reparación, garajes y rampas de carga.

### Descripción del sistema:

- Sikafloor® MultiDur ET-20: Sistema de revestimiento coloreado a base epoxy de curado rápido de textura ligera.
- Sikafloor® MultiDur EB-19: Sistema de revestimiento coloreado a base epoxy de curado rápido antideslizante.

### Usos:

- Como sellado / última capa de resistencia al deslizamiento con la adición de arenas seleccionadas, recomendable para parking de estacionamiento de vehículos, hangares de mantenimiento, y zonas de procesos húmedos, por ejemplo, la industria de alimentación y bebidas.
- Acabado coloreado de textura ligera aplicado a rodillo para pavimentos de hormigón con un desgaste normal hasta medianamente alto, por ejemplo, zonas de almacenamiento, talleres de reparación, garajes y rampas de carga.

### Números de artículo

Nombre de producto	Unidad	Nº Artículo
Sikafloor®-2640, Componente A,	Envase 26,7 kg	562633 RAL7035 <small>(Número de artículo depende del color)</small>
Sikafloor®- 2640, Componente B,	Envase 3,3 kg	562634

### 3. PREPARACIÓN DEL SOPORTE

Los soportes de hormigón deben prepararse mecánicamente mediante limpieza con chorreo de arena para eliminar la lechada de cemento, los revestimientos existentes, y lograr una superficie de agarre limpio, seco y libre de lechada, suciedad, grasa, aceite y cualquier otra forma de contaminación de la superficie. El granallado o técnicas similares son ideales. Los picos deben ser eliminados, por ejemplo, mediante lijado.

Todo polvo, material suelto o mal adherido debe ser eliminado completamente de todas las superficies antes de la aplicación del producto, preferiblemente por cepillado y/o aspirado.

El hormigón débil debe ser retirado,  
y defectos en superficie tales como coqueras  
o huecos deben descubrirse completamente.

Las reparaciones del soporte,  
el relleno de los huecos/coqueras y el  
nivelado de la superficie deben realizarse  
con los productos adecuados de la gama de  
materiales Sikafloor®, SikaDur® y  
SikaGard®. El soporte de hormigón o solera  
debe ser imprimado o nivelado para  
conseguir una superficie uniforme.

El método de preparación seleccionado  
dependerá del estado de la superficie,  
limitaciones ambientales y disponibilidad  
de los servicios. El método puede  
seleccionarse en base a unas áreas de  
prueba, aprobadas por la Propiedad.



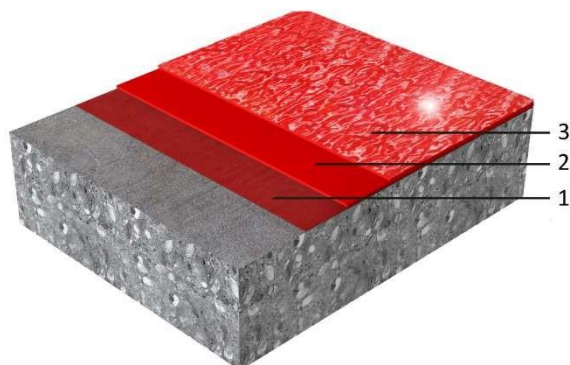
Preparación del soporte:  
Limpieza por chorreo de arena u otros medios mecánicos.  
P.ej. Blastrac, HTC o similar.

Se requiere un equipo profesional para lograr un soporte funcional, como escarificador, granallado, equipo de martillo neumático, equipo de chorreo de arena, aspiradora y su equivalente.

## 4. SISTEMAS

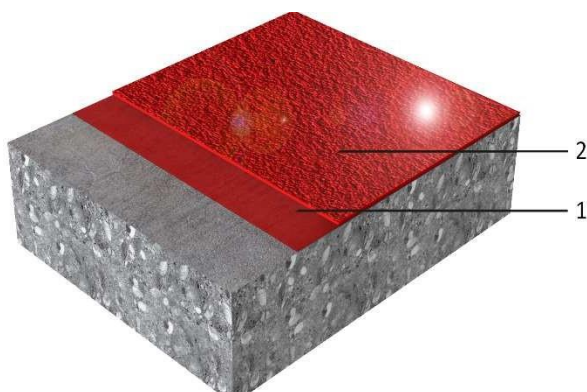
Utilice los productos que se mencionan a continuación como se indica en sus respectivas Hojas de Datos del Sistema.

### Sikafloor® MultiDur ET-20 (~1, 0 mm)



- 3. Capa superior: 1 x Sikafloor®-2640.
- 2. Capa base: 1 x Sikafloor®-2640.
- 1. Imprimación: 1 x Sikafloor®-150/-151 (opcional acelerante SR-54).

### Sikafloor® MultiDur EB-19 (~2, 0-3, 0 mm)



- 2. Capa superior: 1 x Sikafloor®-2640.  
Arena: Arena de cuarzo 0, 4-0, 7mm.
- 1. Capa de raspado: 1 x Sikafloor®-150/-151 (opcional acelerante SR-54).

## 5. MEZCLADO

### 5.1. EQUIPO Y HERRAMIENTAS DE MEZCLADO

Sikafloor®-2640 debe ser bien mezclado antes de su aplicación. Este equipo de mezcla (Collomix® Xo 6) se recomienda para ligantes sin carga, y para la mezcla de los componentes líquidos de morteros autonivelantes con carga de árido. Primero, premezcle el Componente A. A continuación, añada el Componente B y mézclelo bien durante un mínimo de 3 minutos hasta que la mezcla sea totalmente homogénea. Debe evitarse un exceso de mezclado para minimizar la entrada de aire.



Producto	Herramientas
<u>Imprimación</u> Sikafloor®-151/-150 con o sin Acelerante SR- 54	Procedimiento de pie con llana de goma y luego pasar un rodillo de nylon.  
<u>Capa de raspado</u> Sikafloor®-151/-150 + Stellmittel T	Proceso agachado 
<u>Capa de nivelación</u> Sikafloor®-151/-150 + Arena de cuarzo	Proceso vertical con una llana dentada (Polyplan 25 H 3.8 L 5.7 S 0.3 ver foto).  Rodillo de púas metálicas 

<p><u>Capa base</u></p> <p>Sikafloor®-2640</p>	<p>Proceso de pie con llana de goma y después distribuido con rodillo de nylon</p> 
<p><u>Capa superior</u></p> <p>Sikafloor®-2640</p>	<p>Con rodillo texturado</p> 

## 5.2 TEMPERATURA Y TIEMPO DE MEZCLADO

La temperatura ambiente y la del material afectarán al proceso de mezclado. Si es necesario, acondicione los materiales para su mejor uso de +10°C hasta +30°C.

- Antes de mezclar todos los componentes, mezclar por separado el componente A utilizando un mezclador eléctrico de bajas revoluciones con una sola pala (300 - 400 rpm) para mezclar el líquido y todo el pigmento coloreado hasta lograr un color uniforme. Añadir el componente B al componente A y mezclar la parte A + B de forma continua durante 30 segundos hasta conseguir una mezcla de color uniforme.
- Mezclar sólo las unidades completas. Tiempo de mezcla para A+B = 3 minutos.
- Para evitar el riesgo de variaciones en la tonalidad del color, el método y tiempo de mezclado deben mantenerse constantes cuando las condiciones sean estables.
- Mezcle siempre la misma cantidad de unidades. Asegúrese de que hay suficientes recursos disponibles para mezclar y aplicar las unidades mezcladas.

## 6. APLICACIÓN/INSTALACIÓN

Los requisitos del soporte y del ambiente deben ser los descritos en el PDS.

Mantenga siempre un registro de control de calidad de la preparación del soporte, las condiciones de aplicación, incluidas las temperaturas del soporte y del ambiente, la humedad relativa y el punto de rocío, los números de lote del material aplicado, el personal y las responsabilidades.

Disponer de los suficientes recipientes limpios y de tamaño adecuado para permitir la mezcla de material, y lograr un suministro continuo al "borde húmedo" dentro de la vida útil correspondiente a las condiciones reales del emplazamiento. Iniciar la aplicación lejos de la zona de mezclado y trabajar en su dirección. Lea atentamente la ficha técnica del producto, en particular las notas sobre aplicaciones y limitaciones, para obtener más información sobre cómo evitar errores de aplicación.

### 6.1 MÉTODO DE APLICACIÓN

**Es importante que el trabajo de revestimiento no se interrumpa en ninguna circunstancia cuando se inicie el procedimiento. Es esencial para el éxito que se garantice un flujo continuo de material.**

Mantener un suministro continuo de material mezclado y colocarlo de manera eficiente, permitirá mantener un "borde húmedo" para reducir las inevitables diferencias de color entre lotes, entre las mezclas en estado fresco, y el material que ya empieza a secarse y fraguar.

Antes de la aplicación, confirme la humedad relativa del aire y el punto de rocío. El suelo debe dividirse en secciones (en las juntas de dilatación o en las entradas cuando sea posible) que puedan completarse sin parar.

**Aplicación como capa de sellado:**

Las capas de sellado pueden aplicarse con una llana de goma y después se vuelve a pasar con un rodillo de pelo corto.

El material se aplica como una capa con rodillo o como una capa de sellado con llana de goma y después se vuelve a pasar con un rodillo de pelo corto. (Sikafloor® MultiDur EB-19).

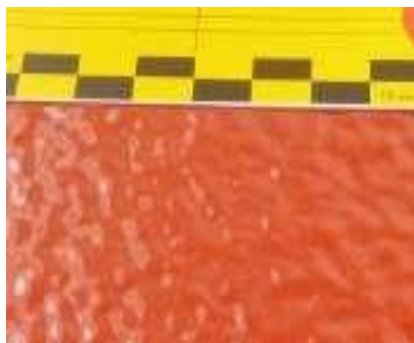
Se puede lograr un acabado perfecto si se mantiene un borde "húmedo" durante la aplicación.



**Aplicación como capa texturada:**

El material se aplica como una capa con rodillo o con llana de goma y después se vuelve a pasar con un rodillo de pelo corto para la primera capa y un rodillo texturado para la capa final, con el fin de generar una textura superficie de piel de naranja. (Sikafloor® MultiDur ET-20).

Se puede lograr un acabado perfecto si se mantiene un borde "húmedo" durante la aplicación.



**6.1 PROVEEDORES Y NÚMEROS DE ARTÍCULO DE HERRAMIENTAS DE APLICACIÓN**



**Llana de goma**  
Aplicación de pie  
Proveedor: Polyplan



**Rodillo de nylon, 8 mm**  
Proveedor: Multitool  
Art.No:10.100.008



**Rodillo texturado,**  
rugoso  
Proveedor: Multitool  
Art. No.: 10.500.003

DEPARTAMENTO TÉCNICO



## 7. CONSIDERACIONES IMPORTANTES

No deje el producto mezclado en el cubo después del final del tiempo abierto del producto.

Por favor, llene el cubo con arena de cuarzo en exceso para detener la rápida reacción exotérmica del producto, que conduce a la formación de espuma!



- No aplique el Sikafloor®-2640 en soportes con humedad ascendente.
- No ciegue la imprimación.
- El Sikafloor®-2640 recién aplicado debe ser protegido de la humedad, la condensación y el agua durante al menos 24 horas.
- Para zonas con exposición limitada y soportes de hormigón normalmente absorbentes, no es necesario aplicar la imprimación con Sikafloor®-150/-151/- 160 para sistemas de revestimiento con rodillo o textura.
- Para recubrimientos con rodillo o texturados: Los soportes irregulares, así como las inclusiones de suciedad no pueden ni deben ser cubiertos por capas delgadas de sellador. Por lo tanto, tanto el soporte como las áreas adyacentes deben estar siempre preparadas y limpiadas a fondo antes de la aplicación.
- La evaluación y el tratamiento incorrectos de las fisuras puede dar lugar a una reducción de la vida útil y a la aparición de fisuras reflectantes.
- Para una exacta igualación del color, asegúrese de que el Sikafloor®-2640 en cada área se aplica con un control a partir de los mismos números de lote.
- Bajo ciertas condiciones, el calentamiento del subsuelo combinado con una carga puntual alta puede producir hendiduras en la resina.
- Si es necesario calentar, no utilice gasolina, petróleo, parafina u otros combustibles fósiles, ya que éstos producen grandes cantidades de CO<sub>2</sub> y vapor de agua de H<sub>2</sub>O, lo que puede afectar negativamente al acabado. Para calentar utilice únicamente sistemas de soplado de aire caliente eléctricos.

## 8. LIMPIEZA DE HERRAMIENTAS

Limpie todas las herramientas y el equipo de aplicación con el Diluyente C inmediatamente después de su uso. El material endurecido / curado sólo puede ser retirado mecánicamente. Tenga en cuenta que el Diluyente C contiene disolventes y, por lo tanto, es inflamable. NO EXPONER A LLAMA DE FUEGO.

## 9. MANTENIMIENTO Y LIMPIEZA

Para mantener el aspecto del pavimento después de su aplicación, deben ser retirado inmediatamente todos los derrames sobre el Sikafloor®-2640, y debe ser limpiado regularmente con cepillos rotatorios, limpiadores mecánicos, secadores, limpiadores de alta presión, técnicas de lavado y aspirado, etc., utilizando detergentes y ceras adecuados. Por favor refiérase al Régimen de Limpieza Individual de Sika®.

## 10. NOTAS LEGALES

Las informaciones contenidas en este documento están dadas de buena fe, basadas en el conocimiento actual y la experiencia de Sika de los productos cuando son correctamente almacenados, manejados y aplicados, en situaciones normales, dentro de su vida útil, de acuerdo con las recomendaciones de Sika. La información se aplica únicamente a la (s) aplicación (es) y al (los) producto (s) a los que se hace expresamente referencia. En caso de cambios en los parámetros de la aplicación, como por ejemplo cambios en los soportes, etc., o en caso de una aplicación diferente, consulte el Servicio Técnico de Sika previamente a la utilización de los productos Sika. La información aquí contenida no exonera al usuario de ensayar los productos para la aplicación y la finalidad deseadas. Los pedidos son aceptados en conformidad con los términos de nuestras vigentes Condiciones Generales de Venta y Suministro. Los usuarios deben conocer y utilizar la versión última y actualizada de las Hojas de Datos de Productos, copias de las cuales se mandarán a quién las solicite.

**Sika SA.U.**  
Ctra. Fuencarral 72  
28108  
Alcobendas  
España

Procedimiento  
De Ejecución  
Sikafloor®-2640  
VERSION: Mayo, 2020

DEPARTAMENTO TÉCNICO